

## COMMUNAUTÉ DE COMMUNES VITRY, CHAMPAGNE ET DER

### EXTRAIT DU REGISTRE DES DÉLIBÉRATIONS DU CONSEIL DE COMMUNAUTÉ

#### SÉANCE DU 4 NOVEMBRE 2025

L'an deux mille vingt-cinq le **4 novembre à 18 H 00**, les membres du Conseil de Communauté VITRY, CHAMPAGNE ET DER se sont réunis dans la Salle du Manège – Esplanade de Tauberbischofsheim – 51300 VITRY-LE-FRANÇOIS, sous la présidence de Monsieur Jean-Pierre BOUQUET, Président, suite à la convocation faite le 29 octobre 2025 conformément aux dispositions du Code Général des Collectivités Territoriales et affichée à la porte des Mairies de ABLANCOURT, ARZILLIERES-NEUVILLE, AULNAY-L'AITRE, BIGNICOURT-SUR-MARNE, BLACY, BLAISE-SOUS-ARZILLIERES, BREBAN, CHAPELAINE, CHATELRAOULD-SAINT-LOUVENT, COOLE, CORBEIL, COURDEMANGES, COUVROT, DROUILLY, FRIGNICOURT, GLANNES, HUIRON, HUMBAUVILLE, LA CHAUSSEE-SUR-MARNE, LE MEIX-TIERCELIN, LES RIVIERES-HENRUEL, LIGNON, LOISY-SUR-MARNE, MAISONS-EN-CHAMPAGNE, MARGERIE-HANCOURT, MAROLLES, PRINGY, SAINT-CHERON, SAINT-OUEN-DOMPROT, SAINT-UTIN, SOMPUIS, SOMSOIS, SONGY, SOULANGES et VITRY-LE-FRANÇOIS, le même jour.

**Etaient présents** : MM. CAPPÉ, LONCLAS, FORMET, FORTIN, VEBER, DHYÈVRE, Mmes GUÉRY, CAPRA (suppléante de M. COTTON), MM. DELCOMBEL, MATHIEU, Mme FELICETTI, M. COLLOT, Mme ARMANETTI, MM. MALOU, DUGOIS (suppléant de M. CASTAGNA), MAUTRAIT, CHAMPION, DESANLIS, DANCOT (suppléant de M. MOULIN), Mme GEOFFROY, MM. NOBLET, GAUMONT, Mme SIMONNET, MM. ROYER, CHAVEROU, LOISELET, MAGRI (suppléant de M. BONETTI), BOUQUET, MOUTON, Mmes COLLIN, VÉGA, M. GONTHIER, Mme JACQUEMOT, M. FONTAINE, Mme COLSON, M. ROCH (jusqu'à 19h25), Mmes SERRE, BAUMEL, M. BEAUJOIN, Mme GOUILLY, MM. TRIOLET, EL GHALLOUSSI.

**Absents excusés** : Mme PARNISARI, MM. DULIEUX, DESCHAMPS, LANTERNAT, GÉRARD, Mme KARCENTY, MM. COQUIN, PASSINHAS, Mme RÉOLON, MM. BURCKEL, TINDILLIÈRE, HMISSI, CARDOSO, Mmes PARIS, BERTIN, GOLLÈS.

**Absents** : MM. NICOLEAUD, THIÉBAULT, Mme MUNSTER, MM. DUCHÊNE, ERRE.

14 pouvoirs sont déposés sur le bureau de Monsieur le Président :

- ✓ M. DULIEUX, en l'absence de sa suppléante, donne pouvoir à M. MAUTRAIT,
- ✓ M. DESCHAMPS donne pouvoir à Mme FELICETTI,
- ✓ Mme KARCENTY donne pouvoir à M. DESANLIS,
- ✓ M. COQUIN, en l'absence de son suppléant, donne pouvoir à M. ROYER,
- ✓ M. PASSINHAS, en l'absence de sa suppléante, donne pouvoir à M. FORMET,
- ✓ Mme RÉOLON donne pouvoir à Mme SERRE,
- ✓ M. BURCKEL donne pouvoir à M. MOUTON,
- ✓ M. TINDILLIÈRE donne pouvoir M. GONTHIER,
- ✓ M. ROCH donne pouvoir à Mme GOUILLY (à partir de 19h25),
- ✓ M. HMISSI donne pouvoir à Mme VÉGA,
- ✓ M. CARDOSO donne pouvoir à M. FONTAINE,
- ✓ Mme PARIS donne pouvoir à Mme JACQUEMOT,
- ✓ Mme BERTIN donne pouvoir à Mme COLLIN,
- ✓ Mme GOLLÈS donne pouvoir à M. TRIOLET.

Secrétaire de séance : Madame Annick FELICETTI.

## **DÉVELOPPEMENT ÉCONOMIQUE**

### **AVIS SUR LA CRÉATION D'UN COMITÉ D'ITINÉRAIRE DE LA VÉLOROUTE 52 PARIS-STRASBOURG**

Rapporteur : Monsieur Daniel FONTAINE

Depuis de nombreuses années, les collectivités et les établissements publics se sont fortement mobilisés pour assurer l'aménagement et la continuité de la véloroute 52 longue de 579 km qui relie Paris à Strasbourg.

A la demande de la Région Grand Est, l'Agence Régionale du Tourisme mène un travail de préfiguration d'une gouvernance et d'un plan d'action pour la véloroute 52 avec pour objectif de générer des retombées économiques le long de l'itinéraire.

Un plan d'action triennal a ainsi été élaboré, autour de 4 volets :

- gouvernance et animation ;
- infrastructure et signalisation ;
- services et observation ;
- promotion et communication.

Son budget prévisionnel de 560.000,00 € serait financé par les contributions annuelles des partenaires (Région, Départements, Intercommunalités, Voies Navigables de France) avec un cofinancement européen via le FEDER.

Aussi, il est proposé la clé de répartition suivante :

- Région : 15.000,00 € / an ;
- Départements : 10.000,00 € / an ;
- Métropoles : 10.000,00 € / an ;
- Communautés d'Agglomération : 5.000,00 € / an ;
- Communautés de Communes : 1.000,00 € / an ;
- Voies Navigables de France : 5.000,00 € / an.

Ce comité n'a pas vocation à remplacer les maitres d'ouvrage, mais à leur fournir un cadre, des moyens et des outils.

Aussi, mes cher-e-s collègues,

Vu le Code général des collectivités territoriales et notamment son article L.2122-21,

Vu l'avis favorable du bureau de communauté en date du 14 octobre 2025,

Il vous est proposé, après en avoir délibéré, de bien vouloir :

1°/ approuver le principe d'adhésion de la Communauté de Communes VITRY, CHAMPAGNE ET DER à cette démarche collective ;

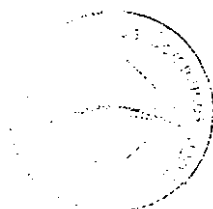
2°/ approuver la clé de répartition proposée ;

3°/ autoriser Monsieur le Président, ou son représentant, à signer la convention de partenariat avec le Comité d'Itinéraire de la véloroute 52 ;

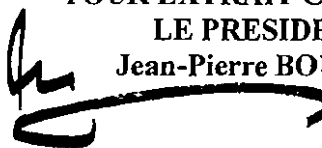
4°/ dire que les crédits sont inscrits au budget 2025 et le seront aux suivants.

La délibération est adoptée  
**à l'unanimité** des membres  
du Conseil de Communauté.

**La secrétaire de séance,  
Annick FELICETTI**



**POUR EXTRAIT CONFORME,  
LE PRESIDENT,  
Jean-Pierre BOUQUET**



Certifié exécutoire par le Président compte tenu  
de la transmission en Sous-Préfecture le - 7 NOV. 2025  
et de la publication le - 7 NOV. 2025  
ou de la notification du



La présente délibération peut faire l'objet d'un recours pour excès de pouvoir auprès du Tribunal Administratif de CHÂLONS-EN-CHAMPAGNE dans un délai de deux mois à compter de sa publication ou de sa notification.

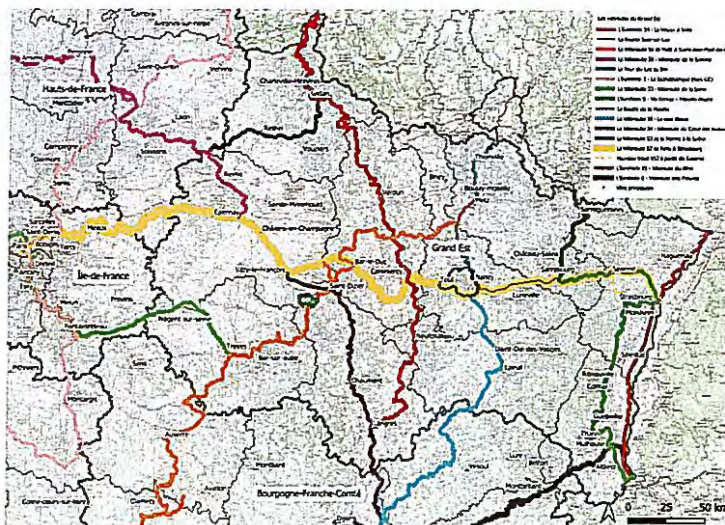




## STRUCTURATION D'UN COMITE D'ITINERAIRE POUR LA VELOUROUTE 52



### LES ENJEUX DE LA V52 PARIS - STRASBOURG



- Un itinéraire cyclable inscrit au Schéma National des Véloroutes identifié comme itinéraire phare dans la Stratégie Régionale d'Itinérance du Grand Est
- Le seul itinéraire qui traverse le territoire du Grand Est d'Ouest en Est
- Un axe cyclable majeur qui relie deux capitales et se poursuit en Allemagne puis jusque Prague
- Un fort potentiel d'attractivité au regard des bassins de population traversés
- Des sites touristiques majeurs et des paysages traversés de grande qualité
- Une forte mobilisation des partenaires autour d'un projet de structuration



## LES COLLECTIVITES CONCERNEES

### > 3 Régions :

- Grand-Est
- Hauts-de-France
- Ile-de-France

### > 9 Départements :

- Communauté Européenne d'Alsace
- Moselle
- Meurthe-et-Moselle
- Meuse
- Marne
- Aisne
- Seine et Marne
- Seine Saint Denis
- Paris



### > 31 EPCI :

Dont 23 EPCI en Région Grand Est

#### CEA

- Eurométropole de Strasbourg
- CA de Haguenau (tracé actuel)
- CC Pays de la Zorn (tracé actuel)
- CC de la Moselle et du vignoble (nouveau tracé)
- CC de la Région de Molsheim-Mutzig (nouveau tracé)
- CC du Pays de Saverne

#### MOSELLE

- CC du Pays de Phalsbourg
- CC Sarrebourg Moselle Sud
- CC du Saulnois

#### MEURTHE ET MOSELLE

- CC du Sânon
- CC des Pays du Sel et du Vermois
- Métropole du Grand Nancy
- CC Moselle et Madon
- CC Terres Toulaises

#### MEUSE

- CC de Commercy - Vold - Vaucouleurs
- CC des Portes de Meuse
- CA de Bar le Duc Sud Meuse
- CC du Pays de Revigny-sur-Ornain

#### MARNE

- CC Côtes de Champagne et Val de Saulx
- CC de Vitry Champagne et Der
- CC de la Moivre à la Coole
- CA de Châlons en Champagne
- CA Epernay, Coteaux et Plaine de Champagne
- CC de la Grande Vallée de la Marne
- CC des Paysages de la Champagne

Dont 8 EPCI hors Région Grand Est

#### HAUTS-DE-FRANCE

- CA de la Région de Château-Thierry
- CC du Canton de Charly-sur-Marne

#### SEINE ET MARNE

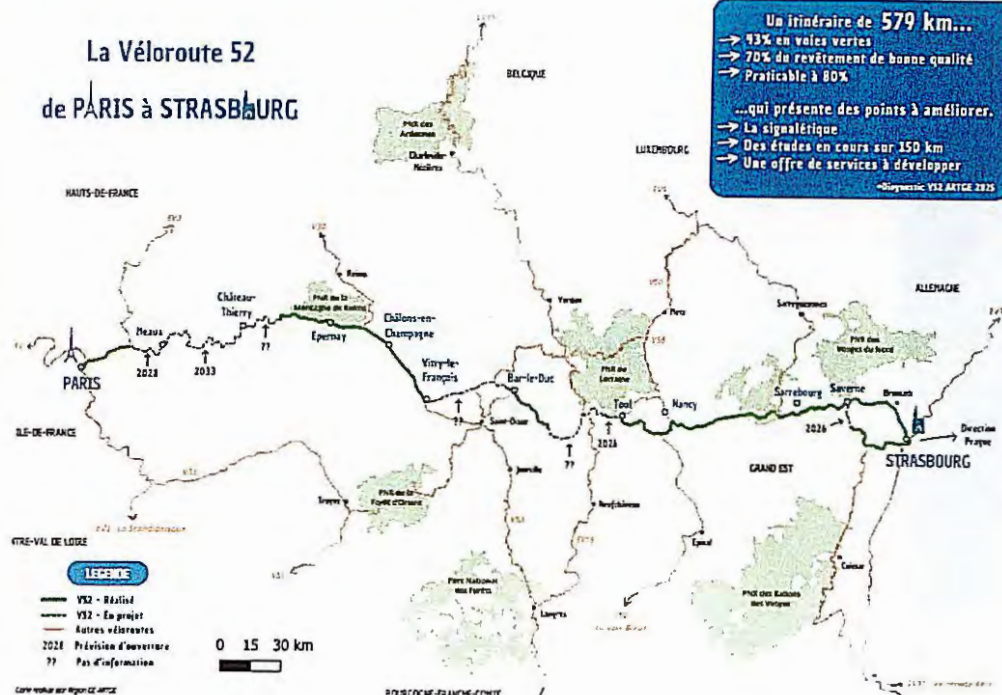
- CA Coulommiers Pays de Brie
- CC du Pays de l'Ourcq
- CA du Pays de Meaux
- CC Plaines et Monts de France
- CA Rolsay Pays de France

#### SEINE ST DENIS

- Métropole du Grand Paris

## LE DIAGNOSTIC DE LA V52

### La Véloroute 52 de PARIS à STRASBOURG



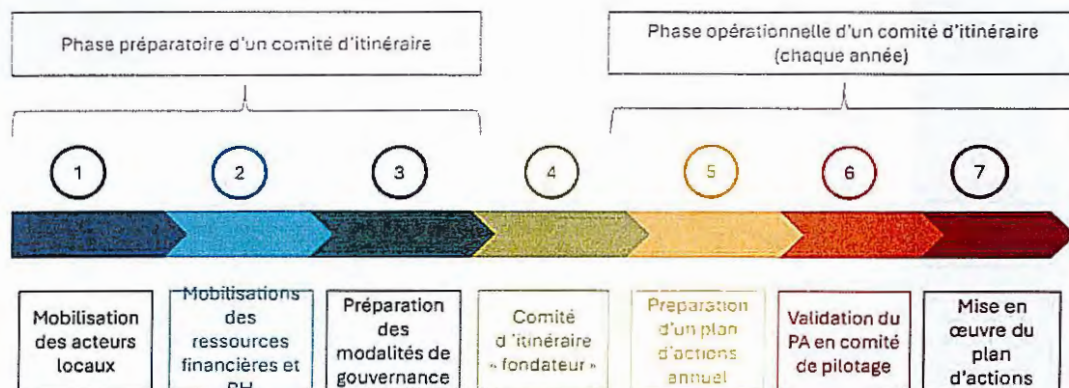


## LA VELOROUTE 52, OU EN EST-ON ?

- 14 mars : Organisation d'une rencontre V52 à Strasbourg
  - Présentation du diagnostic de l'infrastructure et des services, décliné par régions et départements traversés
  - Interventions Réseau Vélo et Marche et Voie Bleue, organisation d'ateliers participatifs
- 5 mai : Sollicitation du FEDER pour obtenir un soutien financier du Comité d'itinéraire
- 13 mai et 3 juin : Rencontre technique avec les candidats au chef de filât (Meuse, Meurthe-et-Moselle)
- 27 mai : Organisation d'un webinaire de présentation des dispositifs de soutien de l'ADEME et de la Région Grand Est
- 12 juin : Organisation d'une rencontre à Meaux avec les partenaires franciliens et des Hauts de France
- 23 juin : Première réunion du groupe de travail de préfiguration d'un comité d'itinéraire
- Début juillet : Sollicitation officielle des partenaires concernés pour leur proposer un plan d'action triennal et un engagement de principe
- Automne 2025 :
  - Lancement d'une étude partenariale de positionnement marketing de la V52 (soutien ADEME)
  - Réunion groupe de travail de préfiguration et point engagements des partenaires sollicités
- Début 2026 : Si engagement des partenaires, comité d'itinéraire V52 opérationnel

## LES PHASES DE MISE EN ŒUVRE D'UN COMITE D'ITINERAIRE

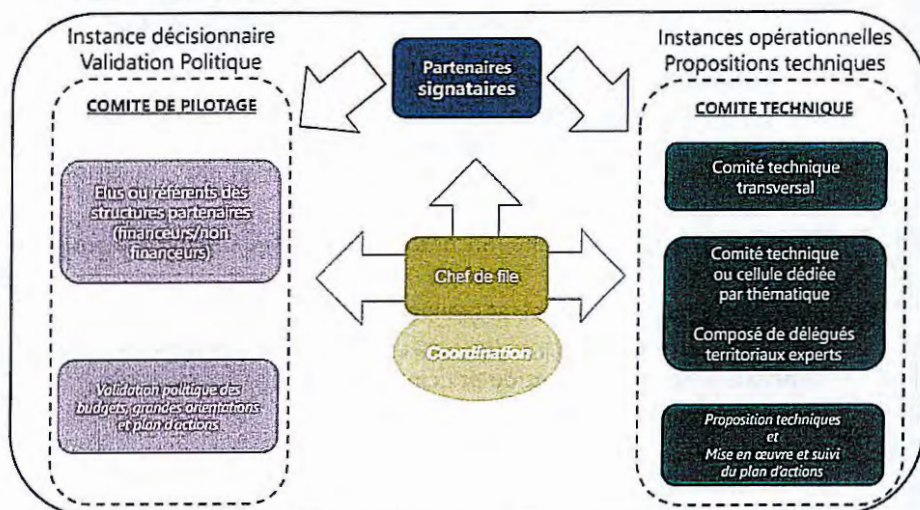
### Comité d'itinéraire



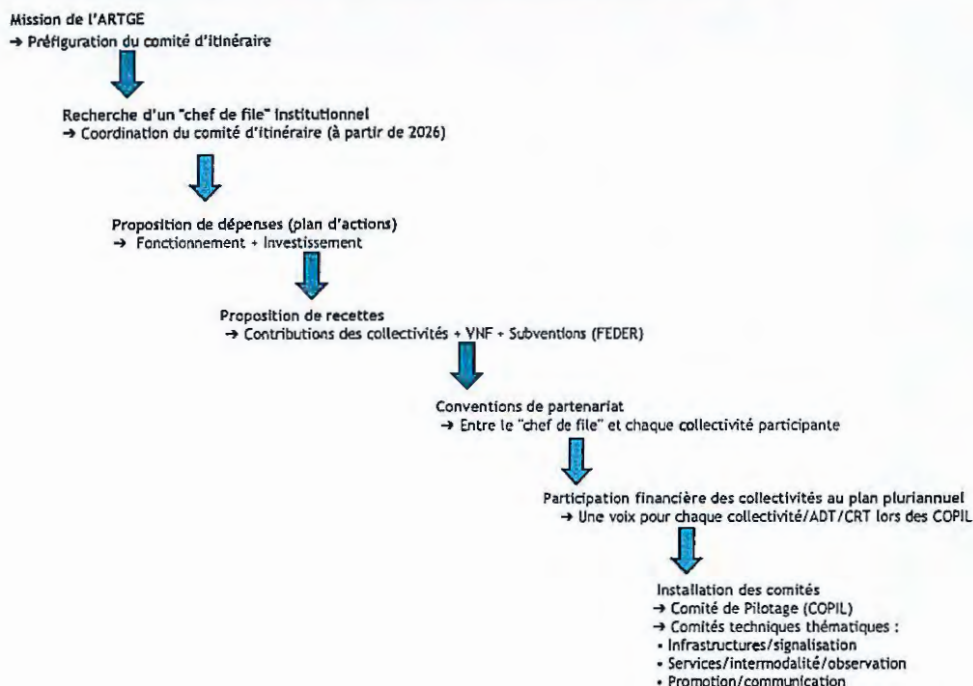


## LA STRUCTURATION DE LA GOUVERNANCE

### Comité d'itinéraire



## LA MISE EN ŒUVRE DU COMITE D'ITINERAIRE V52





## PROPOSITION PLAN D' ACTIONS / BUDGET

### Propositions de principes généraux

- Prévoir un projet ambitieux avec un plan d'actions construit autour de 4 axes
  - Coordination assurée par le chef de file
  - Infrastructures/signalisation
  - Services/intermodalité/observation
  - Promotion/communication

Budget gouvernance et plan d'actions à assurer par les collectivités partenaires motivées

- Fonds européens pourront permettre de réaliser certaines actions fondatrices (p.ex. charte de signalétique, ...), mais pas être considérés comme source de financement pérenne
- Prise en compte de l'évolution globale des comités d'itinéraire au niveau national

## PROPOSITIONS D' ACTIONS ET DEPENSES

Axe	Objectif	Action	Coût Total	Mobilisation RH	2026	2027	2028
Axe 1 - Infrastructure et signalisation			60 000 €				
Objectif 1: Améliorer la connaissance de l'itinéraire							
	Action 1.1: Faire connaître le diagnostic V32 auprès des MO et assurer le suivi des aménagements	COTEC INFRA+MO		coordination	coordination	coordination	
	Action 1.2: Définir l'itinéraire principal, ses variantes et les rabattements vers les POI	COTEC INFRA		coordination			
Objectif 2: Garantir la continuité de l'itinéraire							
	Action 2.1: Suivre et recenser les points durs	COTEC INFRA+MO		coordination	coordination		
	Action 2.2: Identifier les sections provisoires et leurs dates prévisionnelles de substitution	COTEC INFRA+MO		coordination			
	Action 2.3: Programmer une étude d'opportunité European Cyclist Federation (Paris - Prague)				20 000 €		
Objectif 3: Assurer l'homogénéité de la signalétique							
	Action 3.1: Développer un outil commun de signalisation				20 000 €		
	Action 3.2: Assurer le suivi de la mise en place de la signalétique	COTEC INFRA+MO		coordination	coordination	coordination	
Objectif 4: Assurer l'homogénéité du niveau de service des infrastructures annexes							
	Action 4.1: Etablir un état des lieux des infrastructures annexes	COTEC INFRA+MO		coordination	coordination	coordination	
	Action 4.2: Rédiger un cahier des charges de préconisation d'aménagement des infrastructures annexes	COTEC INFRA+MO		coordination	coordination	coordination	
	Action 4.3: Définir un schéma directeur des équipements de la V32					20 000 €	



## PROPOSITIONS D'ACTIONS ET DEPENSES

Axe	Objectif	Action	Coût Total	Mobilisation RH	2026	2027	2028
Axe 2 - Services, Intermodalité, observation			25 000 €				
Objectif 1: Mieux connaître les points forts de la V52							
		Action 1.1: Définir les POI à faire remonter par les SIT en rédigeant un guide de saisie		COTEC SERVICES + SIT	coordination	coordination	
Objectif 2: Qualifier une offre adaptée aux touristes à vélo							
		Action 2.1: Suivre de déploiement de la marque Accueil Vallée		COTEC SERVICES + AV	coordination	coordination	coordination
		Action 2.2: Favoriser l'articulation de la pratique cyclotouristique avec la pratique fluviale		COTEC SERVICES+ VNF	coordination	coordination	coordination
		Action 2.3: Définir les étapes de la V52 et coter leur niveau de difficulté		COTEC SERVICES	coordination	coordination	coordination
		Action 2.4: Réaliser une étude et un plan d'actions sur les solutions intermodales				15 000 €	
Objectif 3 : Observation							
		Action 3.1: Etablir un état des lieux des compteurs existants et partager les données sur la PNF		COTEC SERVICES+MO	coordination		
		Action 3.2: Recenser les données de fréquentation des prestataires touristiques le long de l'itinéraire		COTEC SERVICES +MO+CDT+ARTGE	coordination	coordination	coordination
		Action 3.3: Observer la fréquentation et les retombées économiques				10 000 €	

## PROPOSITIONS D'ACTIONS ET DEPENSES

Axe	Objectif	Action	Coût Total	Mobilisation RH	2026	2027	2028
Axe 3 - Communication et promotion			228 000 €				
Objectif 1: Susciter l'appropriation de la marque V52 par les différents acteurs							
		Action 1.1: Réaliser une étude de positionnement marketing (budget ARTGE) et contribuer à sa diffusion auprès des partenaires		COTEC PROMO	coordination	coordination	coordination
		Action 1.2: Organiser des séminaires de travail avec les partenaires		COTEC PROMO	coordination	coordination	coordination
		Action 1.3: Rédiger une newsletter à destination des partenaires associés au comité d'itinéraire		COTEC PROMO	coordination	coordination	coordination
		Action 1.4: Etablir un kit ambassadeur (cartes, calendriers, ...)			10 000 €	10 000 €	
Objectif 2: Développer la notoriété de l'itinéraire auprès du grand public							
		Action 2.1: Réaliser une campagne photo et vidéo adaptée à l'identité de la V52			25 000 €	25 000 €	
		Action 2.2: Réaliser une campagne sponsorisée sur des plateformes					15 000 €
		Action 2.3: Proposer un site web responsive et adapté à la mobilité embarquée				30 000 €	5 000 €
		Action 2.4: Développer les réseaux sociaux					15 000 €
		Action 2.5: Créer une carte touristique de l'itinéraire					20 000 €
		Action 2.6: Encourager la publication de topoguides					15 000 €
		Action 2.7: Développer les relations presse (recrutement d'une agence de presse)				20 000 €	20 000 €
Objectif 3: Promouvoir la V52 auprès des Tours Opérateurs, agences réceptives et du grand public							
		Action 3.1: Participation à des salons à l'étranger et en France					10 000 €



## PROPOSITIONS D'ACTIONS ET DEPENSES

Axe	Objectif	Action	Coût Total	Mobilisation RH	2026	2027	2028
Axe 4 - Gouvernance - mise en réseau			235 000 €				
Objectif 1: Doter la coordination de moyens humains							
Chef de projet					60 000 €	60 000 €	60 000 €
Secrétariat comité itinéraire (par collectivité départementale)					15 000 €	15 000 €	15 000 €
Frais de déplacement et organisation réunions					10 000 €	10 000 €	10 000 €
TOTAL DEPENSES			560 000 €		166 078 €	221 081 €	191 084 €

## PROPOSITION DE RECETTES

RECETTES			Total	2026	2027	2028
Régions						
(15K€/an)	Grand Est		45 000 €	15 000 €	15 000 €	15 000 €
	Hauts de France		45 000 €	15 000 €	15 000 €	15 000 €
	Île de France		45 000 €	15 000 €	15 000 €	15 000 €
Départements						
(10K€/an)	Paris		30 000 €	10 000 €	10 000 €	10 000 €
	Seine St Denis		30 000 €	10 000 €	10 000 €	10 000 €
	Seine et Marne		30 000 €	10 000 €	10 000 €	10 000 €
	Alsne		30 000 €	10 000 €	10 000 €	10 000 €
	Marne		30 000 €	10 000 €	10 000 €	10 000 €
	Meuse		30 000 €	10 000 €	10 000 €	10 000 €
	Meurthe et Moselle		30 000 €	10 000 €	10 000 €	10 000 €
	Moselle		30 000 €	10 000 €	10 000 €	10 000 €
	Collectivité Européenne d'Alsace		30 000 €	10 000 €	10 000 €	10 000 €
(10K€/an)	Métropoles (3)		90 000 €	30 000 €	30 000 €	30 000 €
(5K€/an)	Communauté d'agglomération (8)		120 000 €	40 000 €	40 000 €	40 000 €
(1K€/an)	Communautés de communes (22)		66 000 €	22 000 €	22 000 €	22 000 €
5K€/an	VNF		15 000 €	5 000 €	5 000 €	5 000 €
Autres recettes ?	ADEME, FEDER GE, FEDER HdF, FEDER IdF					
TOTAL RECETTES			696 000 €	232 000 €	232 000 €	232 000 €
Solde			176 000 €			



## RAPPEL DES PROCHAINES ECHEANCES

### 1. Sollicitation des collectivités

- ☐ Courrier officiel pour demander un positionnement de principe sur le plan d'action, budget, contributions (envoi avant mi-juillet)
- ☐ En fonction des retours, ajustement du budget et du plan d'actions (septembre)
- ☐ Transmission des conventions de partenariat aux collectivités positionnées (automne 2025)

### 2. Désignation d'un pilote du comité d'itinéraire (automne 2025)

### 3. Réunion fondatrice du comité d'itinéraire (fin 2025 - début 2026)

#### En parallèle : Mise en place d'un groupe de travail positionnement marketing

Septembre : Choix collectif du cabinet + suivi de l'étude + validations jusqu'à la livraison en mars 2026

Les personnes intéressées peuvent se manifester en ligne avec le chat ou envoyer un mail à [daniel.bailly@art-grandest.fr](mailto:daniel.bailly@art-grandest.fr)